



Filmhuis
Lumen



Nieuwbouwplan
Filmhuis Lumen
De Hooghe Delft

Na 25 jaar Doelenplein een volgende stap



Onze bezoekersaantallen groeien al jaren. Er worden veel meer mooie films uitgebracht dan wij kunnen laten zien. Wij kunnen niet al onze ambities realiseren. We willen verder groeien in een ruimere behuizing om meer verdieping en verbreding te bieden. Een ruimere behuizing ook om een gastvrij filmhuis te kunnen zijn, dat zeven dagen per week een bezoek waard is. Een nieuw filmtheater op een plek die beter bereikbaar is en meer in het zicht ligt.

Ruimte voor:

Meer randprogrammering en educatie

Kruisverbanden tussen film en theater/muziek

Meer titels

Wij willen met onze programmering het kloppend filmhart van Delft zijn, de plek waar je naar toe getrokken wordt als je van film houdt. Als je mooie films wil zien, als je meer over cinema wil weten, als je iets rondom film wil organiseren, dan kom je naar Lumen. Sleutelwoorden in de programmering zijn diversiteit, verbreding en verdieping. Uiteindelijk willen we bereiken dat er zoveel mogelijk mensen komen kijken naar al dat moois dat film te bieden heeft en waar wij zo enthousiast over zijn. Het resultaat is dat we - binnen de kwaliteitsnormen van Lumen - 'voor elk wat wils' bieden.

Weblijven doen waar we goed in zijn: aanbod van (cult)films en filmfestivals met ontbijt, lunch of drankjes/hapjes passend bij het thema van film of festival. De horeca blijft in eigen hand, verzorgd door vrijwilligers, zodat onze sfeer en ons open karakter gewaarborgd blijven. We streven op termijn naar uitbreiding van zowel de openingstijden als van het horeca-aanbod. Bij uitbreiding van het horeca-aanbod denken we aan een lunch en/of lichte avondmaaltijd met een duidelijk eigen gezicht.



Gastvrij filmhuis:

Meer plekken in foyer en verschillende niveaus

Meer diversiteit in gebruik:

- rustig napraten én drukke gezelligheid -

Terras aan het Van Leeuwenhoekpark

Locatie

Het gebouw 'De Hooghe Delft', ontworpen door Ronald Janssen Architecten, is met 11 verdiepingen het hoogste gebouw binnen Nieuw Delft. Filmhuis Lumen komt op de 2 onderste lagen van De Hooghe Delft. Daarboven bevindt zich 1 laag met kantoren en 8 lagen met appartementen. In het park komen mogelijkheden voor openluchtprojectie.

zijde Ireneboulevard



Stationzijde

De nieuwbouw voor Lumen ligt in de zuidoosthoek van het noordelijk deel van de Spoorzone, op het kruispunt van de Ireneboulevard, de belangrijkste verkeersader die het centrum verbindt met de zuidelijke woonwijken, en het Van Leeuwenhoekpark, dat aangelegd wordt op de spoortunnel.

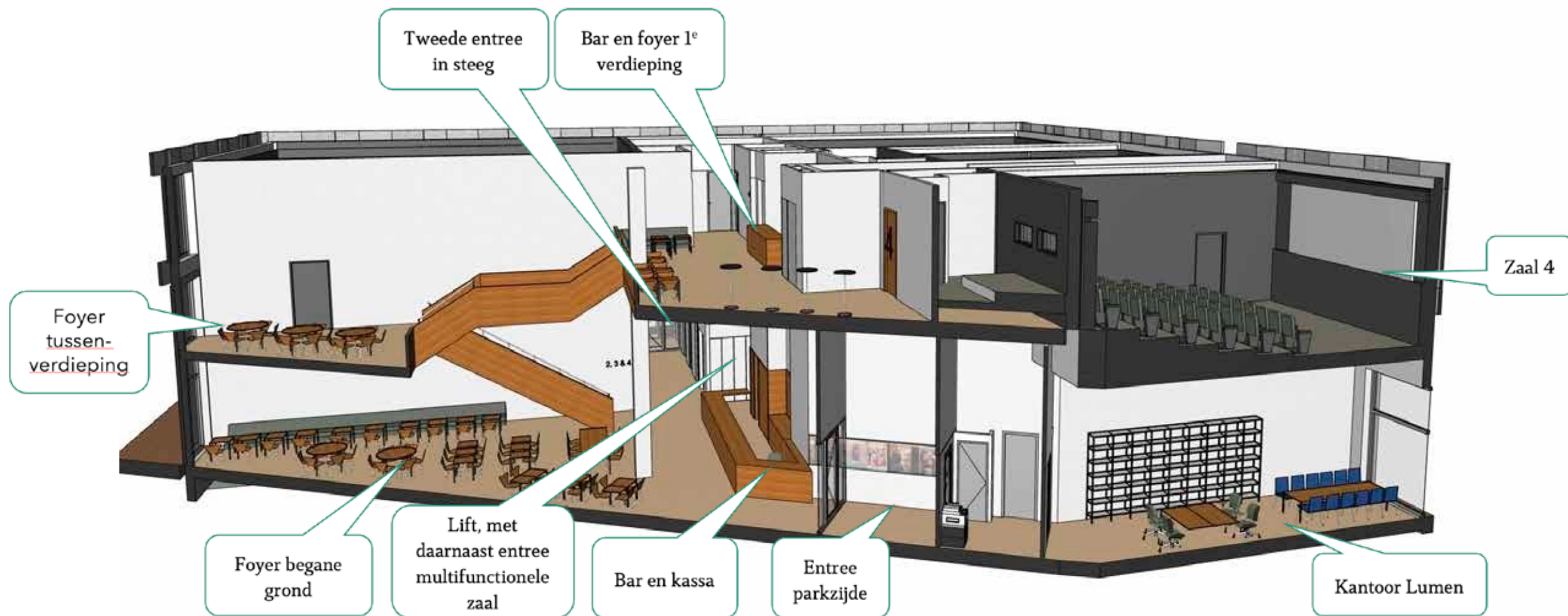
Aanzicht: De Hooghe Delft vanaf de Ireneboulevard



Gebouw

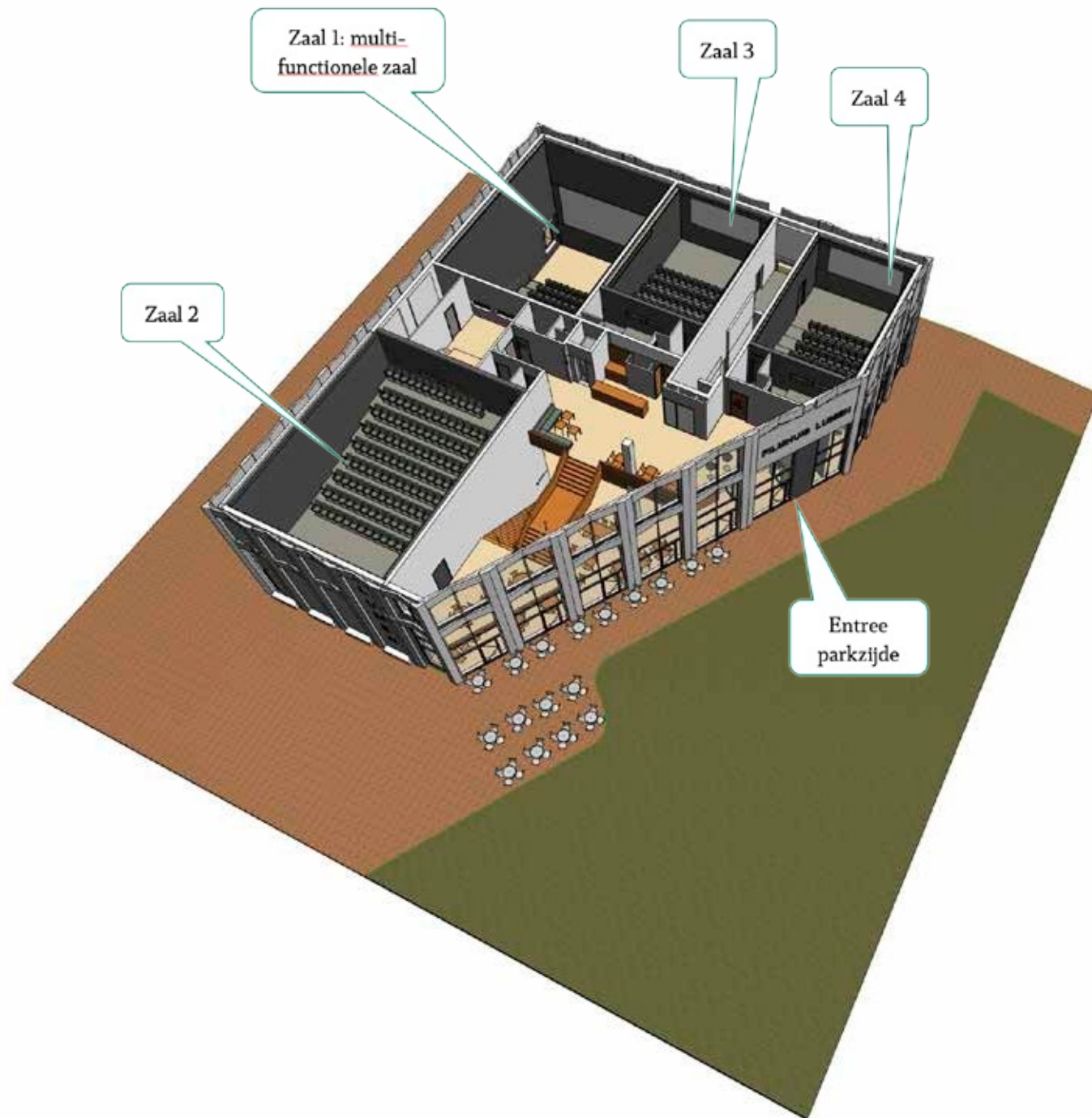
De hoofdentree van Lumen ligt aan het park. In de foyer loopt de bezoeker langs de kop van de bar waar de kaartverkoop is. De foyerruimte met wisselende plafondhoogte van ongeveer 4, 6 en 9 meter is georiënteerd op het park. Voorbij de bar is een dubbelhoge gangruimte met garderobe, dames- en

herentoiletten, invalidetoilet en de toegang tot de multifunctionele zaal. Aan het eind van de gang is de tweede ingang van Lumen vanuit de steeg. Op de tussenverdieping en de eerste verdieping is extra foyerruimte. Op de eerste verdieping is een tweede bar, speciaal bedoeld voor pauzes.



Zalen

Lumen krijgt in de nieuwe situatie vier zalen in plaats van de huidige twee. De multifunctionele zaal 1 met de ingang op de begane grond krijgt een inschuifbare tribune met 98 zitplaatsen. In de filmstand is de rijafstand 1,2 meter, voor toneel, muziek of ander activiteiten kan deze teruggebracht worden naar 0,9 meter of helemaal ingeschoven, zodat er een groter podium of een vlakke vloer wordt gecreëerd. De toegang tot drie bioscoopzalen ligt op de eerste verdieping. Zaal 2 telt 133 zitplaatsen, zaal 3 heeft 57 zitplaatsen en zaal 4 heeft er 51. In iedere zaal zijn daarnaast 2 rolstoelplaatsen boven in de zaal.



Interieur

Een terugkerend element in het schetsontwerp van Buro M2R voor het interieur van de nieuwbouw is het licht van Lumen. In het exterieur zien we dit in de lijnverlichting rondom de ramen die zorgt voor een feestelijke avonduitstraling naar het park. In het interieur vormt de houten wandbekleding met geïntegreerde verlichting één geheel met de houten trap. De verlichting in de wand bestaat uit omgekeerde letters L. Lantaarnachtige verlichtingselementen worden gebruikt om de routing in het pand aan te geven. De foyer beneden bevat diverse comfortabele zitplekken. In de foyers op de tussenverdieping en de eerste verdieping worden vooral flexibele zit-elementen toegepast.

Foyer beneden met
zicht op trap



Foyer beneden
kijkend naar bar en
ingang parkzijde



Foyer tussenver-
dieping kijkend naar
eerste verdieping



Financiën

De totale investering in het nieuwe pand, inclusief afbouw, inrichting en bijkomende kosten, bedraagt ruim € 5,6 miljoen. Hiervan brengt Lumen uit eigen middelen ruim € 1,5 miljoen in, onder meer uit de verkoop van ons huidige pand. De gemeente Delft draagt bij via een eenmalige bijdrage van € 650.000 en een garantie op de banklening. We zetten in op een bijdrage van fondsen, sponsors en het Delftse publiek van € 675.000. Voor het resterende bedrag sluiten we een banklening af (onder gemeentegarantie).



Planning

De planning (als alles volgens plan verloopt) is:



- Definitief besluit nieuwbouw 3e kwartaal 2022
- Start bouw: 4e kwartaal 2022
- Oplevering ruwbouw: 4e kwartaal 2024
- Afbouw door Lumen: 1e kwartaal 2025
- Opening nieuwbouw: na afronding afbouw

Uw vragen, reacties,
opmerkingen zijn van
harte welkom!



Filmhuis
Lumen

Doelenplein 5
2611 BP Delft

Telefoon: 015-2133659

Email: contact@filmhuis-lumen.nl